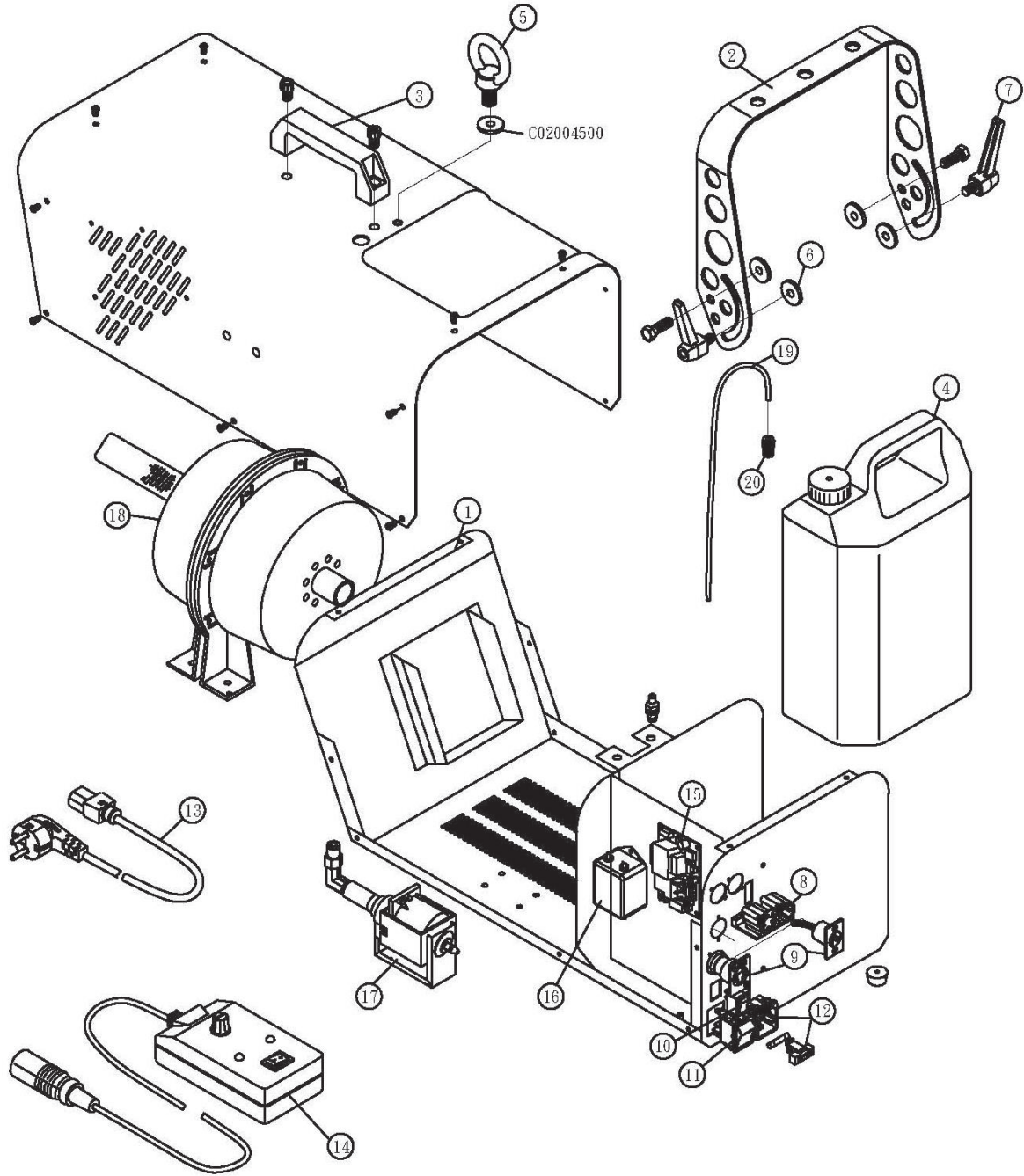




S-100X / S-200X
Kar Makinesi
Kullanım Kılavuzu





S-100X, S-200X Makinesi

- | | |
|--|-------------------------------------|
| 1. Gövde | 10. Hava Hacmi Anahtarı |
| 2. Asma Aparatı | 11. Salıncak Anahtarı/Güç |
| 3. Tutma Yeri | 12. Güç Giriş Soketi |
| 4. Tank | 13. Güç Kablosu ve Fişi |
| 5. Güvenlik Halkası (M8 Vida) | 14. Uzaktan Kumanda |
| 6. Rondela | 15. Ana P.C Kartı |
| 7. Sıkma Vidası | 16. EMI Filtresi (Sadece 230V için) |
| 8. Kontrol Giriş Soketi (DMX için 3 Pin XLR) | 17. Pompa |
| 9. Kontrol Giriş Soketi (uzaktan kumanda için 4 Pin XLR) | 18. Hava Üfleyci |
| | 19. PU Boru |
| | 20. Filtre |

S-100X / S-200X

Kullanım Kılavuzu S-100X / S-200X Kar Makinesi

Giriş

ANTARI Özel Efekt Makinesini seçtiğiniz için teşekkür ederiz. Artık sağlam ve güçlü, son teknoloji bir makineye sahipsiniz. Kullanmadan önce, tüm talimatları dikkatlice okumanızı öneririz. Bu kullanım kılavuzunda bulunan önerileri izleyerek, ANTARI S 100X ve S 200X Sessiz Kar Makinenizin güvenilir ve tatmin edici performansını dört gözle bekleyebilirsiniz.



DİKKAT

ELEKTRİK ÇARPMASI TEHLİKESİ!

Bu cihazı yağmurdan ve nemden uzak tutun!

Asla muhafazasını açmayın!

- ❏ Bu cihazı kuru tutun.
- ❏ Yalnızca iç mekanda kullanım içindir. Dış mekanda kullanım için tasarlanmamıştır.
- ❏ Yalnızca topraklanmış bir elektrik prizi kullanın. Kullanmadan önce, ünitenin nominal voltajda takılı olduğundan emin olun.
- ❏ Tankını doldurmadan önce her zaman ANTARI Kar Makinenizin fişini çekin.
- ❏ Kullanılmadığında kapatın veya fişini çekin.
- ❏ Bu makine suya veya sıçramaya dayanıklı değildir. Muhafazanın içine nem, su veya kar sıvısı girerse, derhal cihazın fişini çekin ve tekrar kullanmadan önce önerilen bir servis teknisyeni veya ANTARI bayinizle iletişime geçin.
- ❏ İçerisinde kullanıcı tarafından bakımı yapılabilecek parça yoktur. ANTARI bayinize veya diğer kalifiye servis personeline başvurun.
- ❏ Yalnızca yetişkinlerin kullanımı içindir. Bu makine çocukların erişemeyeceği bir yere kurulmalıdır. Cihazı asla gözetimsiz çalışır durumda bırakmayın.
- ❏ Çıkış nozulunu asla doğrudan insanlara veya hayvanlara doğrultmayın.
- ❏ Makineyi iyi havalandırılan bir alana yerleştirin.



YANMA TEHLİKESİ!

Cihaz çalışırken asla dokunmayın!

- ❏ Kar sıvısına asla herhangi bir türde yanıcı sıvı (yağ, gaz, parfüm) eklemeyin.
- ❏ ANTARI S 100X ve S 200X Kar Makinenizin dış yüzeyine basılı tüm uyarı etiketlerine ve talimatlara dikkat edin.

- ☐ Yalnızca bayinizin önerdiği yüksek kaliteli kar sıvısını kullanın.
- ☐ Makinenin sıvı tankında her zaman yeterli sıvı olduğundan emin olun.
- ☐ ANTARI makineniz düzgün çalışmazsa, derhal kullanmayı bırakın. Tanktaki tüm sıvıyı boşaltın, cihazı güvenli bir şekilde paketleyin (tercihen orijinal ambalaj malzemesine) ve servis için ANTARI bayinize geri götürün.

Paketten Çıkarma ve Kontrol

Nakliye paketini açın ve sistemi çalıştırmak için gerekli tüm ekipmanın sağlam bir şekilde ulaştığından emin olun.

Herhangi bir ekipman eksikse derhal ANTARI bayinize başvurun.

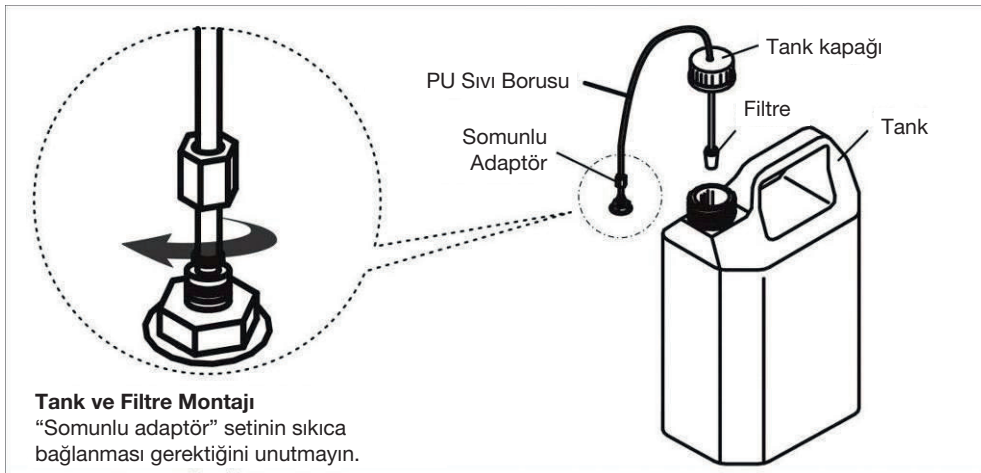
Nakliye paketi aşağıdaki öğeleri içermelidir:

1. Güç kablolu kar makinesi
2. SC-2 hacim uzaktan kumandası
3. Sıvı tankı
4. Asma aparatı
5. Vida seti ve kullanım kılavuzu

ANTARI S 100X ve S 200X Kar Makinesinin ilk kurulumuna başlamadan önce, nakliye sırasında görülebilecek herhangi bir hasar olmadığından emin olun. Cihazın gövdesi veya kablosu hasarlıysa, ANTARI bayinizle yardım için iletişime geçene kadar fişini takmayın ve kullanmaya çalışmayın.

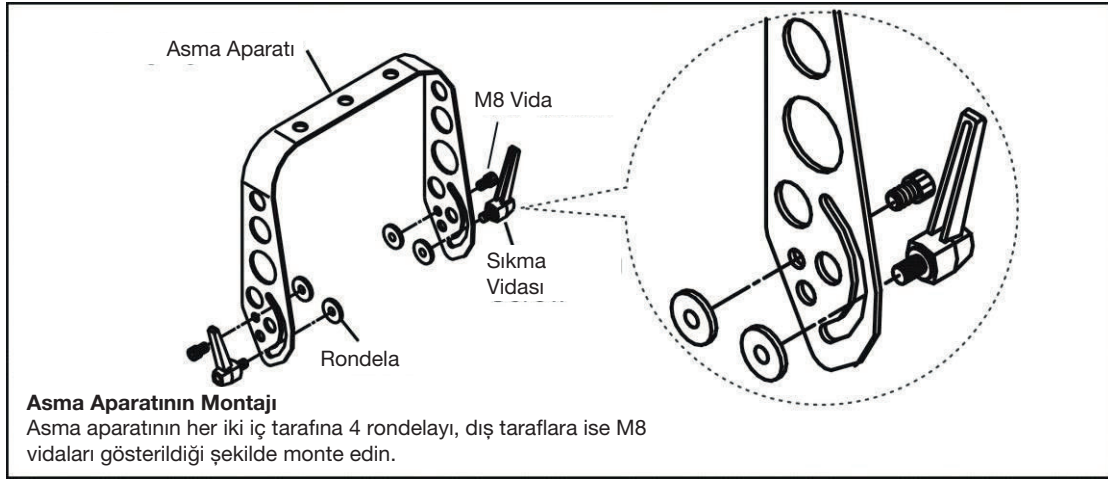
Kurulum

1. Nakliye paketinden tüm ambalaj malzemelerini çıkarın. Tüm köpük ve plastik dolguların çıkarıldığından emin olun.
2. Makineyi düz bir yüzeye yerleştirin ve aşağıdaki adımları izleyin.



3. Makineye asma aparatını monte edin, asma aparatını makineyle konumlandırmak için M8 vidalarını

kullanın, sıkma vidaları makinenin havadayken açısını ayarlamak içindir.



4. Bayiniz tarafından önerilen ANTARI SL 5 Kar Sıvısı, ANTARI SL 5A Premium Kar Sıvısı veya diğer yüksek kaliteli su bazlı kar sıvısı ile doldurun. Diğer sıvı türleri cihaza zarar verebilir. Doldurulduğunda, kapağı sıvı tankına geri takın.
5. Uzaktan kumanda kablosundaki 4 pinli konektörü makinenin arkasındaki uygun girişe sıkıca takın.

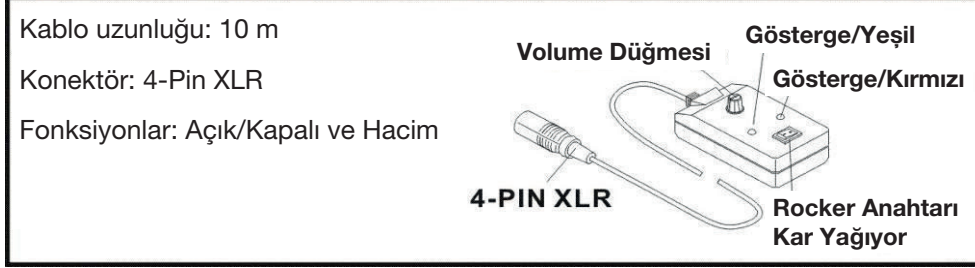
Kurulum Notu

1. Kar makinesi zemin seviyesine veya asılı olarak monte edilebilir. Makineyi yükseğe monte etmeniz önerilir. Cihazı baş üstü monte ederken, güvenlik halkasından geçirilmiş bir güvenlik teli ile sabitlendiğinden emin olun. Hangi kurulum yöntemini seçerseniz seçin, cihazın 15 dereceden fazla eğim açısına sahip olmasına izin vermeyin.
2. Karın doğrudan kimsenin yüzüne fışkırmaması önemlidir.
3. Çalışma sırasında tank sıvı seviyesini her zaman izleyin. Kar makinesini sıvı olmadan çalıştırmak cihaza kalıcı olarak zarar verebilir. Düşük çıkış, mekanik gürültü veya hiç çıkış yoksa, derhal fişi çekin. Sıvı seviyesini, harici sigortayı, uzaktan bağlantıyı ve duvardan gelen gücü kontrol edin. Yukarıdakilerin hepsi iyi görünüyorsa, cihazı tekrar takın. Uzaktan kumanda ON/OFF butonunu basılı tuttuktan sonra kar çıkmazsa, hortumdan sıvı geçtiğinden emin olmak için tanka bağlı hortumu kontrol edin. Sorunun nedenini belirleyemiyorsanız, uzaktan kumanda butonuna basmaya devam etmeyin, çünkü bu cihaza zarar verebilir. Makineyi Antari bayinize götürün.

İşlem

1. Güç kablosunu topraklı bir elektrik prizine takın

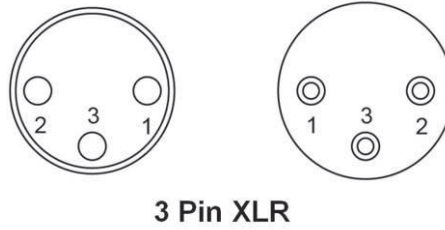
- Cihazın arkasındaki kırmızı güç anahtarına basarak makineyi açın ve Power anahtarının üzerinde bulunan kırmızı göstergenin yandığından emin olun.
Cihazlar DMX veya SC-2 hacim uzaktan kumandasıyla kontrol edilebilir. Aşağıdaki ilgili konulara bakın:
- Uzaktan kumandanın erkek 4 pinli fişini makinenin INPUT soketine takın ve kırmızı "POWER" göstergesinin yandığından emin olun.



- ON/OFF butonuna basın, IN USE göstergesi yeşil yanar ve makine çalışmaya hazırdır (bu işlem sırasında makinenin fanı ve motorları çalışır).
- SC-2 Hacim Uzaktan Kumandasındaki ayarlanabilir "OUTPUT VOLUME" butonunu kullanarak %10 - %100 arasında bir çıkış değeri ayarlayın.

DMX Konektör Pin Ataması

Makine, DMX bağlantısı için 3 pinli bir XLR konektörü sağlar. Aşağıdaki diyagram, bilgi amaçlı pin atamasını gösterir.



Pin	Fonksiyon
1	Toprak
2	Data-
3	Data+

DMX Kontrolü

- DMX kablosunu makinenin arkasındaki DMX IN soketine bağlayın.
- Kar sisteminin seçili DMX kanalını etkinleştirerek sistemi test edin. Kanal değeri artırıldığında kar makinesi giderek artan bir oranda kar üretmelidir. 0 - 5 arasında bir değer seçildiğinde cihaz KAPALI durumdadır. Kanal 255'e ayarlandığında %100 çıkışa ulaşacaktır.

DMX Protokolü

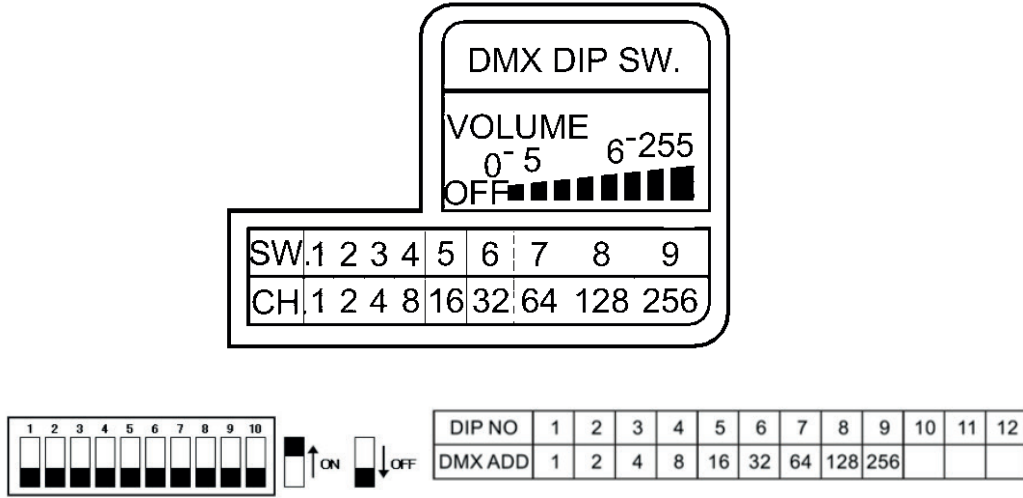
DMX DEĞERİ	
0-5	KAPALI
6-255	AÇIK

c) Adresleme:

Her cihaz 1 kanal kullanır. Kontrol sinyallerinin her cihaza doğru şekilde yönlendirildiğinden emin olmak için adresleme gerekir. Bu, aşağıdaki tabloda belirtildiği gibi DIP anahtarlarını değiştirerek her bir cihaz için ayarlanmalıdır.

Başlangıç adresi, cihazın denetleyiciye yanıt vereceği ilk kanal olarak tanımlanır. Her bir cihazı doğru şekilde ve DMX veri bağlantısındaki diğer herhangi bir armatürden bağımsız olarak kontrol etmek için çıkan kanalların olmadığından emin olun. İki, üç veya daha fazla cihaz benzer şekilde adreslenirse, benzer şekilde çalışırlar.

DMX Adres Ayarı



Dip Anahtarı Karşılık Gelen Tablo

Kanal No.	1	2	4	8	16	32	64	128	256
Dip Anahtarı	1	2	3	4	5	6	7	8	9

Örnek 1: DMX başlangıç adresini 69 olarak ayarlama

Dip anahtarı # 7 = 64 kanal

Dip anahtarı # 3 = 4 kanal

Dip anahtarı # 1 = 1 kanal

Toplam = 64 + 4 + 1 = 69 kanal

Ch	ディップ スイッチ設定				
1		19		37	
2		20		38	
3		21		39	
4		22		40	
5		23		41	
6		24		42	
7		25		43	
8		26		44	
9		27		45	
10		28		46	
11		29		47	
12		30		48	
13		31		49	
14		32		50	
15		33		51	
16		34		52	
17		35		53	
18		36		54	
					55
					56
					57
					58
					59
					60
					61
					62
					63
					64
					128
					256
					512

Bakım

1. Kar sıvısının kirlenmesine izin vermeyin. Sıvı haznesinin ve kar makinesi sıvı tankının kapaklarını doldurduktan hemen sonra tekrar takın.
2. Her işlemden sonra kaldırmadan önce, sistemi damıtılmış suyla durulayın ve en az 1 veya 2 dakika pompalamasına izin verin. Bu adım, motorun ve nozulun daha uzun ömürlü olmasını sağlamaya yardımcı olur.
3. Makinenin havalandırma deliklerinin (makinenin her iki tarafında) etrafındaki tozu/artığı düzenli olarak temizlemeniz şiddetle önerilir. Örneğin küçük bir fırça, bir diş fırçası kullanın ve yukarıdan aşağıya doğru hafifçe fırçalayın. Bu adım, makineye minimum miktarda döküntü girmesini ve tıkanıklığa neden olmasını sağlamaya yardımcı olur.

Kar Sıvısı

İstenilen etkiye baęlı olarak, normal kar için ANTARI SL-5 Kar/Köpük Sıvısı veya hızlı daęılan kar için ANTARI SL 5A Kar Sıvısı kullanın.

Teknik Özellikler

MODEL	S-100X	S-200X
- Giriş voltajı	ABD modeli : AC 100-120V, 50 / 60Hz 7,5A AB modeli : AC 220-240V, 50 / 60Hz 3,8A	ABD modeli : AC 100-120V, 50 / 60Hz 7,5A AB modeli : AC 220-240V, 50 / 60Hz 3,8A
- Nominal güç	880W	880W
- Sıvı tüketimi	160 ml/dak	140 ml/dak
- Sıvı tankı kapasitesi	5l	5l
- Uyumlu sıvı	Antari SL Kar Köpük Sıvısı	Antari SL Kar Köpüğü Sıvısı
- Çalışma süresi	Maksimum 30 dakika. çıkış	Maksimumda 35 dakika. çıkış
- Ortam sıcaklığı aralığı	5 °C - 40 °C	5 °C - 40 °C
- Kontrol	DMX512, Manuel	DMX512, Manuel
- DMX kanalları	1 kanal	1 kanal
- Bağlantı	IEC (Güç) XLR 3-pin (DMX)	IEC (Güç) XLR 3-pin (DMX)
- Boyut	U505 G276 Y310 mm	U505 G276 Y310 mm
- Ağırlık	11 kg	11,5 kg

Bu talimatları saklayın.



GARANTİ BELGESİ



Garanti Kartı Bilgisi

İthalatçı Firmanın	
Ünvanı	Ertekin Elektronik Tic. ve San. A.Ş.
Adresi	Kağıthane Ofispark, Merkez Mah. Bağlar Cad. No:14D/12 Kağıthane / İstanbul
Telefonu	0212 312 24 24
Faks	0212 249 35 12
e-posta	servis@ertekin.com.tr
Yetkilinin İmzası	
Firmanın Kaşesi	

Satıcı Firmanın	
Ünvanı	
Adresi	
Telefonu	
Faks	
e-posta	
Fatura Tarih ve Sayısı	
Teslim Tarihi ve Yeri	
Yetkilinin İmzası	
Firmanın Kaşesi	

Ürün Bilgileri	
Cinsi	Kar Makinesi
Markası	ANTARI
Modeli	S-100X / S-200X
Bandrol ve Seri No	
Garanti Süresi	2 (İki) Yıl
Azami Tamir Süresi	20 (Yirmi) İş Günü



Garanti Şartları

- 1) Garanti süresi, malın teslim tarihinden itibaren başlar ve iki yıldır.
- 2) Malın bütün parçaları dahil olmak üzere tamamı garanti kapsamındadır.
- 3) Malın ayıplı olduğunun anlaşılması durumunda tüketici, 6502 sayılı Tüketicinin Korunması Hakkında Kanun'un 11. maddesinde yer alan;

- a- Sözleşmeden dönme,
- b- Satış bedelinden indirim isteme,
- c- Ücretsiz onarılmasını isteme,
- ç- Satılanın ayıpsız bir misli ile değiştirilmesini isteme

haklarından birini kullanabilir.

- 4) Tüketicinin bu haklardan ücretsiz onarım hakkını seçmesi durumunda satıcı; işçilik masrafı, değiştirilen parça bedeli ya da başka herhangi bir ad altında hiçbir ücret talep etmeksizin malın onarımını yapmak veya yaptırmakla yükümlüdür. Tüketici ücretsiz onarım hakkını üretici veya ithalatçıya karşı da kullanabilir. Satıcı, üretici ve ithalatçı tüketicinin bu hakkını kullanmasından müteselsilen sorumludur.
- 5) Tüketicinin, ücretsiz onarım hakkını kullanması halinde malın;
 - Garanti süresi içinde tekrar arızalanması,
 - Tamiri için gereken azami sürenin aşılması,
 - Tamirinin mümkün olmadığı, yetkili servis istasyonu, satıcı, üretici veya ithalatçı tarafından bir raporla belirlenmesi durumlarında;

tüketici malın bedel iadesini, ayıp oranında bedel indirimini veya imkân varsa malın ayıpsız misli ile değiştirilmesini satıcıdan talep edebilir. Satıcı, tüketicinin talebini reddedemez. Bu talebin yerine getirilmemesi durumunda satıcı, üretici ve ithalatçı müteselsilen sorumludur.

- 6) Malın tamir süresi 20 iş gününü geçemez. Bu süre, garanti süresi içerisinde mala ilişkin arızanın yetkili servis istasyonuna veya satıcıya bildiri tarihinde, garanti süresi dışında ise malın yetkili servis istasyonuna teslim tarihinden itibaren başlar. Malın arızasının 10 iş günü içerisinde giderilememesi halinde, üretici veya ithalatçı; malın tamiri tamamlanıncaya kadar, benzer özelliklere sahip başka bir malı tüketicinin kullanımına tahsis etmek zorundadır. Malın garanti süresi içerisinde arızalanması durumunda, tamirde geçen süre garanti süresine eklenir.
- 7) Malın kullanma kılavuzunda yer alan hususlara aykırı kullanılmasından kaynaklanan arızalar garanti kapsamı dışındadır.
- 8) Tüketici, garantiden doğan haklarının kullanılması ile ilgili olarak çıkabilecek uyuşmazlıklarda yerleşim yerinin bulunduğu veya tüketici işleminin yapıldığı yerdeki Tüketici Hakem Heyetine veya Tüketici Mahkemesi'ne başvurabilir.
- 9) Satıcı tarafından bu Garanti Belgesi'nin verilmemesi durumunda, tüketici Gümrük ve Ticaret Bakanlığı Tüketicinin Korunması ve Piyasa Gözetimi Genel Müdürlüğü'ne başvurabilir.

Manufacturer Company / Üretici Firma



ANTARI LIGHTING AND EFFECTS LTD.

No.8, Ln. 231, Sec. 1, Nankan Rd., Luzhu Dist.,
Taoyuan City 338, Taiwan
www.antari.com

Importer Company / İthalatçı Firma



Ertekin Elektronik Sanayi ve Ticaret Anonim Şirketi

Kağıthane Ofispark, Merkez Mah. Bağlar Cad. No:14D/12 Kağıthane / İstanbul
Tel: +90 (212) 312 2424 | Faks: +90 (212) 249 35 12
www.ertekin.com.tr



Teknik Servis İletişim Bilgileri

Lütfen ürününüzü servise göndermeden önce iletişime geçiniz.

DTL Elektronik / Merkez Teknik

0212 2938688 - 0212 2938689

cemal.basar@dtlservis.com | www.dtlservis.com

www.ertekin.com.tr



@ertekinturkey