



M-9 RGBAW
Sahne Sis Makinesi
Kullanım Kılavuzu



M-9 RGBAW
STAGE FOGGER



Güvenlik Bilgileri



Makineyi çalıştırmadan önce aşağıdaki güvenlik bilgilerini dikkatlice okuyun. Bilgiler, kurulum, kullanım ve bakımla ilgili önemli güvenlik bilgilerini içerir. Bu kılavuzda ve makine üzerinde basılı olan tüm uyarı etiketlerine ve talimatlara dikkat edin.

Makineyi güvenli bir şekilde nasıl çalıştıracağınızla ilgili sorularınız varsa, yardım için yerel Antari bayinize başvurun.

- Bu cihazı kuru tutun.
- Elektrik çarpması riskini önlemek için her zaman topraklanmış bir devreye bağlayın.
- Makineyi elektriğe bağlamadan önce, makinede gösterilen voltajın yerel AC voltajınızla eşleştiğini her zaman kontrol edin. AC güç voltajı uyuşmuyorsa makineyi kullanmayın.
- Servisten önce ve kullanılmadığında makineyi AC gücünden ayırın.
- Güç kablosu hasarlıysa, değiştirilmesi için yerel Antari bayinize başvurun.
- Bu ürün yalnızca iç mekanda kullanım içindir! Yağmura veya neme maruz bırakmayın. Sıvı dökülürse, AC gücünü kesin ve nemli bir bezle temizleyin. Sıvı elektronik parçalara dökülürse, derhal makinenin fişini çekin ve tavsiye için yerel Antari bayinize başvurun.
- İçerisinde kullanıcı tarafından bakımı yapılabilecek ve değiştirilebilecek parça yoktur. Bu ürünü asla onarmaya çalışmayın, yetkisiz bir teknisyen makinenin hasar görmesine veya arızalanmasına yol açabilir.
- Yalnızca yetişkinlerin kullanımı içindir. Çocukların makineyle oynamaması için gözetim altında olunmalıdır. Makineyi asla gözetimsiz çalışır durumda bırakmayın.
- Makine, fiziksel, duyuusal veya zihinsel yetenekleri kısıtlı veya deneyim ve bilgi eksikliği olan kişiler (çocuklar dahil) tarafından kullanılmamalıdır.
- İyi havalandırılan bir alana monte edilmelidir. Makinenin etrafında en az 50 cm boşluk bırakılmalıdır.
- Makineye asla herhangi bir türde yanıcı sıvı eklemeyin.
- Çalışırken makineye yakın yanıcı maddeler olmadığından emin olun.
- Yalnızca Antari sıvısı kullanın. Diğer sıvılar ısıtıcının tıkanmasına ve arızalanmasına yol açabilir.

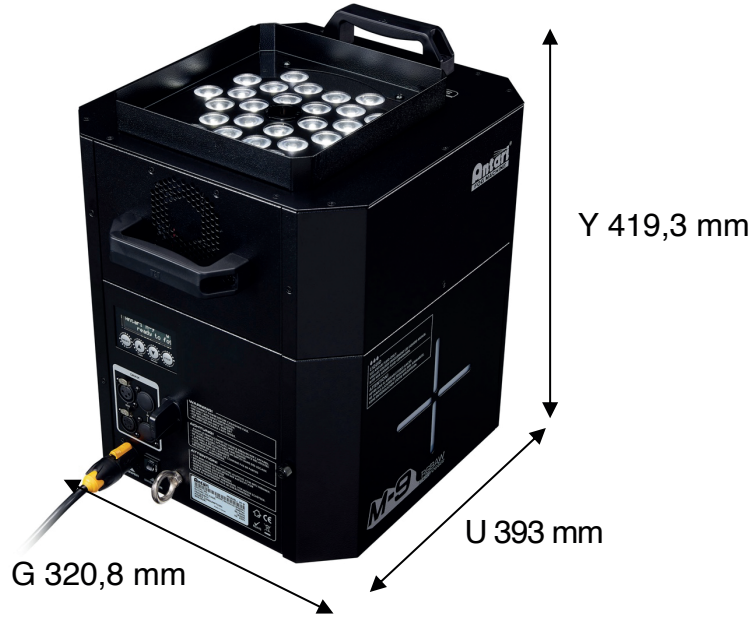
- Makine çalışmazsa, makinenin fişini çekin ve derhal çalışmayı durdurun. Yerel Antari bayinizle iletişime geçin.
- Makineyi taşımadan önce, sıvı tankının tamamen boşaltıldığından emin olun.
- Sis sıvısı yutulduğunda sağlık riskleri oluşturabilir. Sis sıvısını içmeyin. Güvenli bir şekilde saklayın. Göz teması veya sıvı yutulduğunda derhal tıbbi yardım alın.

Paketten Çıkarma ve Kontrol

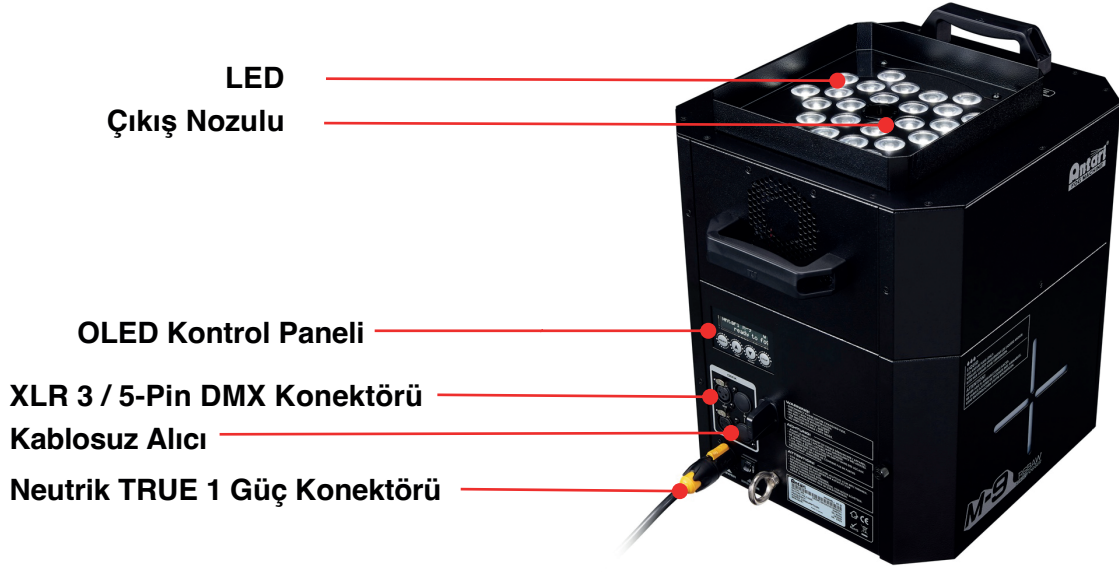
Makineyi aldıktan hemen sonra, paketi dikkatlice açın, tüm parçaların mevcut olduğundan ve iyi durumda teslim alındığından emin olmak için tüm içeriği kontrol edin. Herhangi bir parça nakliye sırasında hasarlı veya yanlış kullanılmış görünüyorsa, derhal satın aldığınız yeri bilgilendirin ve kontrol için ambalaj malzemesini saklayın.

Neler veriliyor: 1 x M-9 RGBAW Sis Makinesi
1 x W-2 Kablosuz Uzaktan Kumanda
1 x Güç Kablosu
1 x Kullanım Kılavuzu

Ürün Boyutu



Ürüne Genel Bakış



Kurulum

Adım 1: Makineyi düz bir yüzeye ve makinenin etrafında en az 50 cm açık alan olacak şekilde uygun büyüklükte bir alana yerleştirin.

Adım 2: Sıvı tankını Antari onaylı sıvı ile doldurun.

Adım 3: Makineyi uygun şekilde derecelendirilmiş bir güç kaynağına bağlayın. Makinenin güç gereksinimini belirlemek için makinenin arkasındaki etikete bakın.



Elektrik çarpması riskini önlemek için makineyi her zaman korumalı bir devreye bağlayın ve düzgün şekilde topraklandığından emin olun.

Adım 4: Makineyi açın ve ısınmasını bekleyin. Isınması yaklaşık 14 dakika sürer. Makine çalışma sıcaklığına ulaştığında, LCD ekranda “Ready To Fog” yazısı görünecektir. Artık makine çalışmaya hazırdır.

Adım 5: Sis yapmaya başlamak için, kontrol panelindeki Volume butonunu bulun ve sis yapmaya başlamak için butona basın.

Adım 6: Makineyi kapatmak için STOP butonuna basın ve Powercon'u **OFF** konumuna getirin.

İşlem

Kontrol Paneli İşlemi

Makine, yerleşik dijital kontrol arayüzü ile çalıştırılabilir.



Buton	Fonksiyon
[MENU]	Ayar menüsünde gezinme
[UP]/[TIMER]	Yukarı/Zamanlayıcı fonksiyonunu etkinleştirme
[DOWN]/[VOLUME]	Aşağı/Hacim fonksiyonunu etkinleştirme
[STOP]	Zamanlayıcı/Hacim fonksiyonunu devre dışı bırakma

Kontrol Menüsü

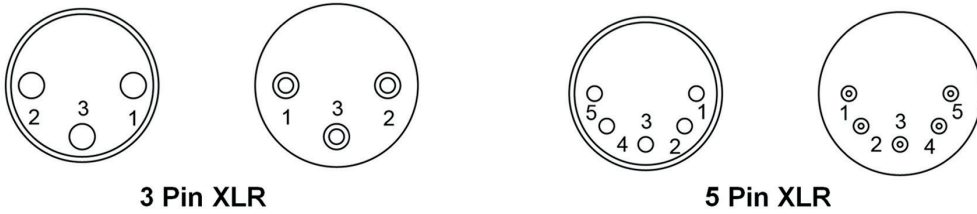
DMX512 Address: 1	DMX adresini 1 – 503 arasında, 10 kanal ayarlama 1 - 498 arasında, 15 kanal ayarlama 1 – 488 arasında, 25 kanal ayarlama
DMX Channel Mode 10 Ch	DMX kanal modunu 10, 15 veya 25 kanal ayarlama
Stand Alone Set Master	Makineyi Master veya Slave ünitesi olarak ayarlama
Color Mode On	LED'i Açma veya Kapatma

Color Mode Marco:01	LED ıkıř rengini makro 1'den 25'e kada ayarlama
Color Mode Chase:01	LED kovalamasını 1'den 8'e kadar ayarlama
Timer Interval 15 Sec	Aralıęı 15'ten 360 saniyeye kadar ayarlama
Timer Duration 5 Sec	Süreyi 1'den 5 saniyeye kadar ayarlama
Wireless Setting On	Kablosuz kontrolü açma veya kapatma
Wireless Setting Button A:M01	Kablosuz uzaktan kumanda butonu fonksiyon makro rengini 1'den 25'e veya kovalamasını 1'den 8'e kadar ayarlama.
Wireless Setting Button B:M01	Kablosuz uzaktan kumanda butonu fonksiyon makro rengini 1'den 25'e veya kovalamasını 1'den 8'e kadar ayarlama.
Wireless Setting Button C:M01	Kablosuz uzaktan kumanda butonu fonksiyon makro rengini 1'den 25'e veya kovalamasını 1'den 8'e kadar ayarlama.
Wireless Setting Button D:M01	Kablosuz uzaktan kumanda butonu fonksiyon makro rengini 1'den 25'e veya kovalamasını 1'den 8'e kadar ayarlama.
LED Setting Fog Only	LED'in yalnızca sisle veya her zaman açık olarak açılmasını ayarlama.
LED Fade Out Delay: 0 Sec	LED gecikme süresini 0'dan 5 saniyeye kadar ayarlama.

Run Last Setting On	Son ayar fonksiyonunu açma/kapatma
2-7 Sec Jet Mode 2 Sec	Jet Modunu açma/kapatma, süreyi 2 - 7 saniye arasında ayarlama.
W-DMX 512 Off	W-DMX'i açma/kapatma
W-DMX Reset Yes	W-DMX bağlantısını sıfırlama
Fog Output Volume:100%	Sis Çıkışı %20 - %100 arasında ayarlama
Timer Fog Output 100%	Zamanlayıcı Sis Çıkışı %20 - %100 arasında ayarlama

DMX Konektör Pin Ataması

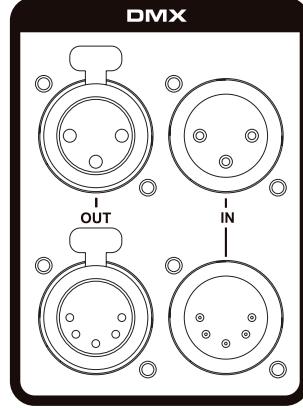
Makine, DMX bağlantısı için 3 veya 5 pinli XLR konektörü sağlar. Aşağıdaki diyagram pin atama bilgilerini gösterir.



Pin	Fonksiyon
1	Toprak
2	Data-
3	Data+
4	N/A
5	N/A

DMX İşlemi

DMX Bağlantısını Yapma – Makineyi bir DMX kontrol cihazına veya DMX zincirindeki makinelerden birine bağlayın. Makine DMX bağlantısı için hem 3 pinli hem de 5 pinli XLR konektörünü kullanır, konektör makinenin arkasında bulunur.



DMX Kanal Fonksiyonu

10 Kanal Modu

Kanal	DMX Değer Aralığı	Fonksiyon
1	0 – 4 5 – 255	Fog Off Fog On
2	0-255	Red LED 0-100%
3	0-255	Green LED 0-100%
4	0-255	Blue LED 0-100%
5	0-255	Amber LED 0-100%
6	0-255	White LED 0-100%
7	1-30 31-60 61-90 91-120 121-150 151-180 181-210 211-255	Chase 1 Chase 2 Chase 3 Chase 4 Chase 5 Chase 6 Chase 7 Chase 8
8	0-255	Chase Speed 0-255 step per min
9	0-255	Master Dimmer 0-100%
10	0-255	Strobe 1-20 Hz

15 Kanal Modu

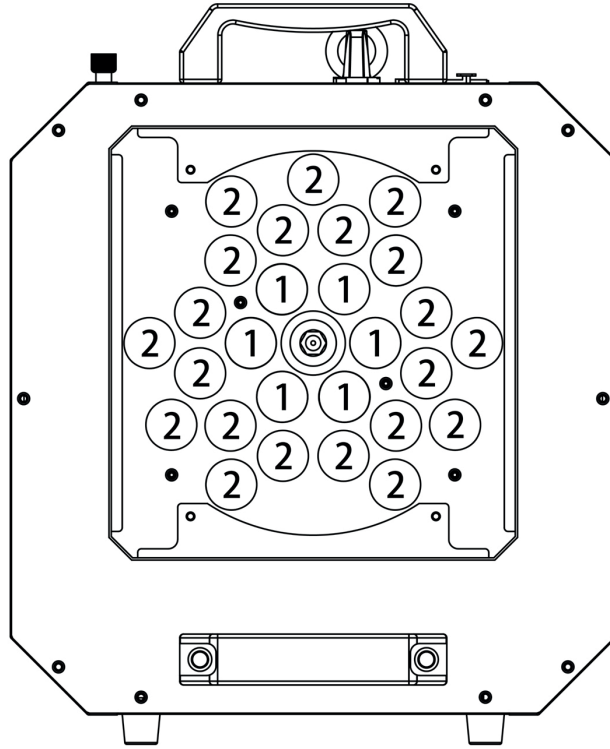
Kanal	DMX Değer Aralığı	Fonksiyon
1	0 – 4 5 – 255	Fog Off Fog On Fog Off Fog On
2	0-255	Red Zone 1 0-100%
3	0-255	Green Zone 1 0-100%
4	0-255	Blue Zone 1 0-100%
5	0-255	Amber Zone 1 0-100%
6	0-255	White Zone 1 0-100%
7	0-255	Red Zone 2 0-100%
8	0-255	Green Zone 2 0-100%
9	0-255	Blue Zone 2 0-100%
10	0-255	Amber Zone 2 0-100%
11	0-255	White Zone 2 0-100%
12	1-30 31-60 61-90 91-120 121-150 151-180 181-210 211-255	Chase 1 Chase 2 Chase 3 Chase 4 Chase 5 Chase 6 Chase 7 Chase 8
13	0-255	Chase Speed 0-255 step per min
14	0-255	Master Dimmer 0-100%
15	0-255	Strobe 1-20 Hz

25 Kanal Modu

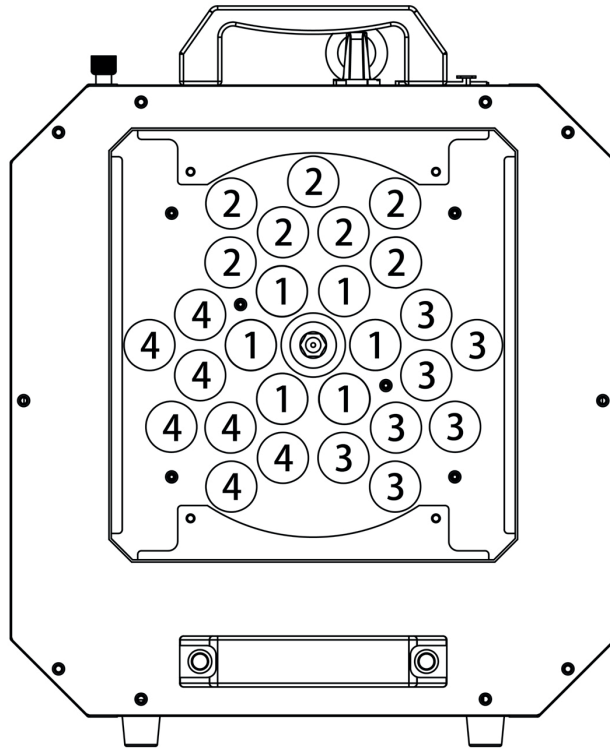
Kanal	DMX Değer Aralığı	Fonksiyon
1	0 – 4 5 – 255	Fog Off Fog On
2	0-255	Red Zone 1 0-100%
3	0-255	Green Zone 1 0-100%
4	0-255	Blue Zone 1 0-100%

Kanal	DMX Değer Aralığı	Fonksiyon
5	0-255	Amber Zone 1 0-100%
6	0-255	White Zone 1 0-100%
7	0-255	Red Zone 2 0-100%
8	0-255	Green Zone 2 0-100%
9	0-255	Blue Zone 2 0-100%
10	0-255	Amber Zone 2 0-100%
11	0-255	White Zone 2 0-100%
12	0-255	Red Zone 3 0-100%
13	0-255	Green Zone 3 0-100%
14	0-255	Blue Zone 3 0-100%
15	0-255	Amber Zone 3 0-100%
16	0-255	White Zone 3 0-100%
17	0-255	Red Zone 4 0-100%
18	0-255	Green Zone 4 0-100%
19	0-255	Blue Zone 4 0-100%
20	0-255	Amber Zone 4 0-100%
21	0-255	White Zone 4 0-100%
22	1-30 31-60 61-90 91-120 121-150 151-180 181-210 211-255	Chase 1 Chase 2 Chase 3 Chase 4 Chase 5 Chase 6 Chase 7 Chase 8
23	0-255	Chase Speed 0-255 step per min
24	0-255	Master Dimmer 0-100%
25	0-255	Strobe 1-20 Hz

LED Bölge Kontrolü



15 Kanal Modu



25 Kanal Modu

RDM Kontrolü

M-9 RGBAW Sahne Sis Makinesi; RDM etkindir ve kontrol sisteminin yapılandırılmasına, izlenmesine ve yönetilmesine olanak tanır. Desteklenen RDM parametreleri için aşağıdaki tabloya bakın.

Değer	RDM Parametre ID'leri	GET Allowed	SET Allowed
0x0001	DISC_UNIQUE_BRANCH		
0x0002	DISC_MUTE		
0x0003	DISC_UN_MUTE		
0x0030	STATUS_MESSAGE	O	
0x0050	SUPPORTED_PARAMETERS	O	
0x0051	PARAMETER_DESCRIPTION	O	
0x0060	DEVICE_INFO	O	
0x0070	PRODUCT_DETAIL_ID_LIST	O	
0x0080	DEVICE_MODEL_DESCRIPTION	O	
0x0081	MANUFACTURER_LABEL	O	
0x0082	DEVICE_LABEL	O	O
0x00C0	SOFTWARE_VERSION_LABEL	O	
0x00E0	DMX_PERSONALITY	O	O
0x00E1	DMX_PERSONALITY_DESCRIPTION	O	
0x00F0	DMX_START_ADDRESS	O	O
0x0200	SENSOR_DEFINITION	O	
0x0201	SENSOR_VALUE	O	
0x0400	DEVICE_HOURS	O	
0x1000	IDENTIFY_DEVICE	O	O

Kablosuz Çalışma

Kablosuz uzaktan kumanda sistemi W-2, dört kullanıcı tarafından yapılandırılabilir LED ayarını ve sisi etkinleştirmek için dört butonla donatılmış bir vericiden oluşur; M-9 RGBAW'ın arka paneline takılı bir yerleşik alıcı ile.



W-2 Kablosuz Verici



Kablosuz Alıcı

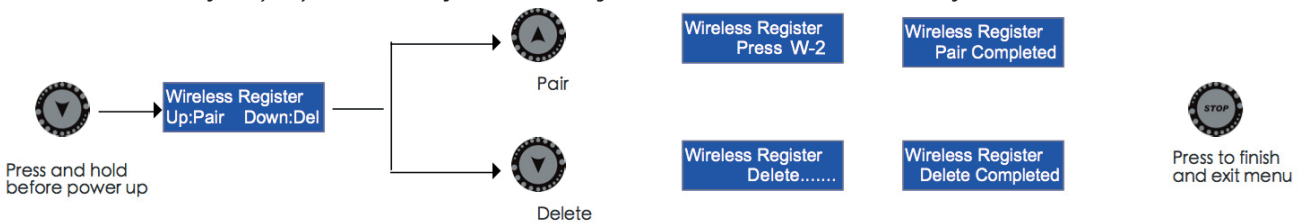
Kablosuz ayarları yerleşik kontrol paneli üzerinden yapılandırılabilir, her butonu ayarlamak için kontrol menüsü bölümüne bakın.

Açık, engelsiz bir alanda etkili mesafe 50 metredir, engel seviyesine bağlı olarak etkili mesafe 10-25 metredir.

Vericiyi kaydetme

Verici alıcıdan eşleştirilebilir veya silinebilir. Her alıcı en fazla 10 vericiyi eşleştirebilir. Bir vericiyi alıcıdan eşleştirmek veya silmek için aşağıdaki adımları izleyin.

1. Adım: M-9 RGBAW Sis Makinesini kapatın
2. Adım: [DOWN] butonunu basılı tutun
3. Adım: Gücü açın ve LCD ekran yanıp söndüğünde [DOWN] butonunu bırakın
4. Adım: Vericiyi eşleştirmek veya silmek için menü talimatlarını izleyin



Verici pilinin değiştirilmesi

Etkili mesafenin azaldığı görülüyorsa, pil seviyesinin düşük olması ve değiştirilmesi gerekebilir. Pili değiştirmek için, kapağı serbest bırakmak üzere vericinin arkasındaki üç vidayı sökün. Aynı tip ve özellikteki 27A 12V pille değiştirin.

W-DMX Bağlantısının Durumu (Opsiyonel)

Sıvı Kristal Ekrandaki Sembol	W-DMX bağlantısının durumu
○	Verici atanmamış
⊙	Verici atanmış, DMX sinyali yok
⊕	Verici bağlantısı kaybolmuş veya vericiye bağlanıyor
●	Verici atanmış, DMX sinyali alınmış

Sıvı

M-9 RGBAW Sis Makinesi için en iyi etkiyi elde etmek için Antari FLC su bazlı Sıvı kullanın. Makine, en iyi çıkış performansını elde etmek için bu sıvı ile test edilmiş ve kalibre edilmiştir. Başka bir sıvı türü kullanılırsa garanti geçersiz olur, sıvının uygunsuz kullanımı makinenin arızalanmasına ve bozulmasına yol açabilir.

Servis ve Bakım

- Makinenin kirlenmesine izin vermeyin.
- Hava deliklerinden hava kompresörü, vakum veya yumuşak bir fırça ile tozu temizleyin.
- Kasayı temizlemek için yalnızca nemli bir bez kullanın.
- Saklamadan önce pompanın veya ısıtıcının yoğuşmasını önlemek için sistemden damıtılmış su geçirin.
- En iyi performansı ve çıkış koşullarını elde etmek için makinenin aylık olarak çalıştırılması önerilir.
- Aşırı toz, sıvı ve kir birikmesi performansı düşürecek ve aşırı ısınmaya neden olacaktır.

Kesiciyi Sıfırlama



Kesiciyi sıfırlamadan önce AC gücünü kesin. Sigortayı yalnızca aynı tip ve değerdeki sigortayla değiştirin.

Adım 1: AC gücünü kesin.

Adım 2: Kesiciyi ON konumuna getirin.

Adım 3: Test etmek için makineyi açın.

Kesici

100V = 16A 250V

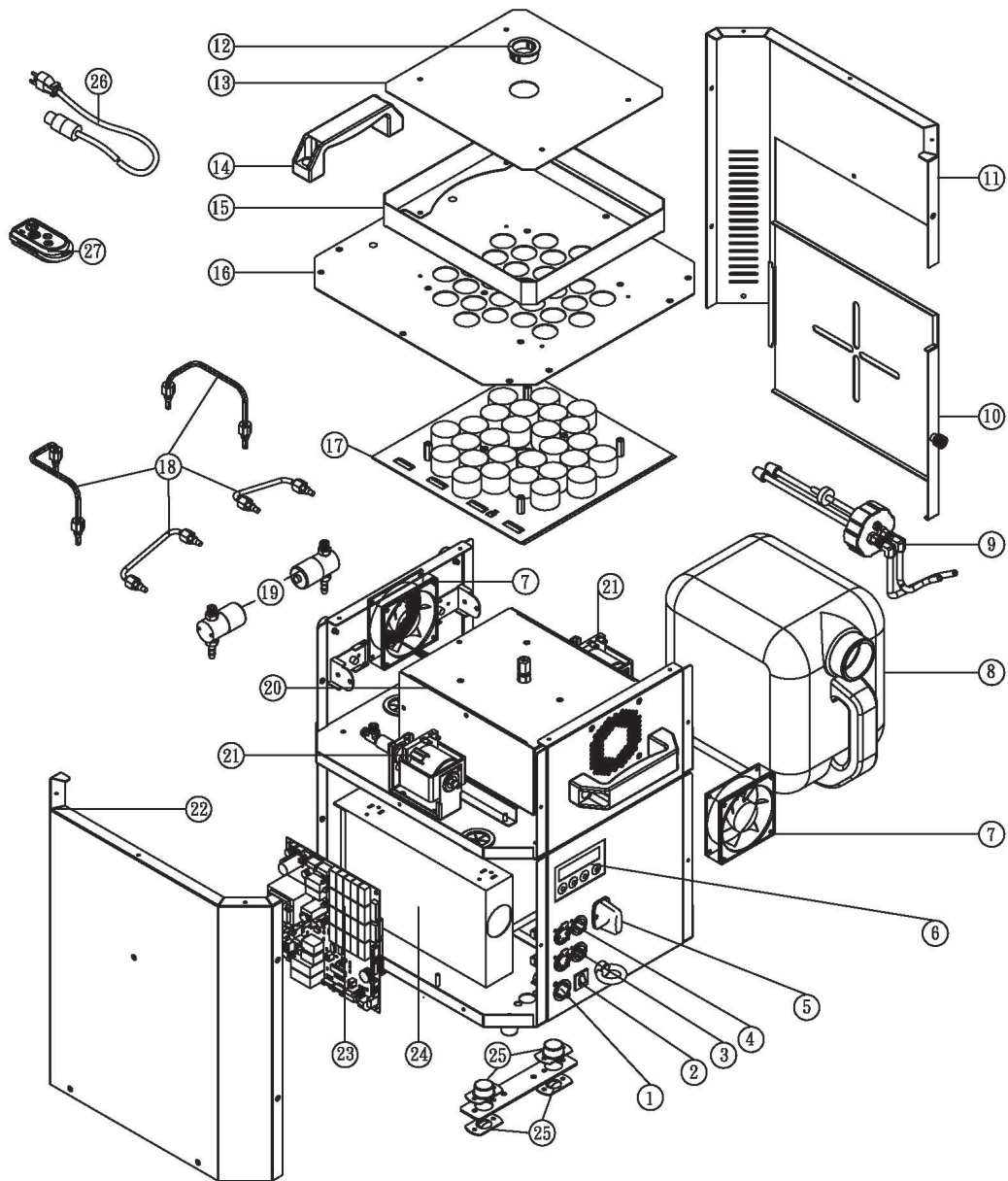
120V = 15A 250V

240V = 9A 250V



Teknik Özellikler

Giriş voltajı	ABD modeli: AC 100-120V, 50 / 60Hz 15,2A AB modeli: AC 220-240V, 50 / 60Hz 7,6A
Anma gücü	1820 W
Işık kaynağı	27 x 10W LED (5'i 1 arada LED)
Isınma süresi	14 dakika (yaklaşık)
Sıvı tüketimi	400 ml / dak (%100 çıkış)
Sıvı tankı kapasitesi	6 Litre
Uyumlu sıvı	Antari FLC Süper Hafif Sis Sıvı
Ortam sıcaklığı / aralığı	0°C - 40°C
Çıkış	10 metre yükseklik
Kontrol	DMX 512, Zamanlayıcı, Manuel, Kablosuz Master / Slave Kablosuz DMX (Opsiyonel)
DMX kanalları	10 / 15 / 25 kanal
Bağlantı	Neutrik TRUE1 Konektörü (Güç)
Opsiyonel aksesuarlar	XLR 3 pinli ve XLR 5 pinli (DMX) WTR-90 Kablosuz DMX
Boyut	U 393 G 320,8 Y 419,3 mm
Ağırlık	25 kg



SPARE PARTS OF M-9


① C04312621	Power Inlet	⑩ M00900300	Steel Case
② C04101400	Breaker	⑪ M0090RH00	Steel Case
③ DMX5P00A5	P.C Board DMX 5Pin	⑫ D04013000	Snap Bushing
④ DMX3P00AB	P.C Board DMX 3Pin	⑬ C02000740	LED Protection Sheet
⑤ W-2RA	Wireless Receiver(120V)	⑭ C02013500	Handle
⑥ M-9-PCBC	Control P.C Board	⑮ M00900500	Steel Case
⑦ M-9-FAN	Fan	⑯ M00900H00	Steel Case
⑧ TK0806000	Tank	⑰ M-9-LED	LED (Group)
⑨ M-9-TKC	Tank Cap (Group)	⑱ M-9-CP	Brass Tube (Group)
		⑲ M-9-LUS	Solenoid Valve (Group)(120V)
		⑳ M-9-H	Heater (Group)(120V)
		㉑ PA0EX5A20	Pump (Group)(120V)
		㉒ M0090LH00	Steel Case
		㉓ M-9-PCB	Main P.C Board(120V)
		㉔ M-9-POW	LED Power Supply
		㉕ M-9-HB	Hanging Bracket (Group)
		㉖ PCA014205	Power Cord & Plug(120V)
		㉗ W-2A	Wireless Transmitter(120V)



GARANTİ BELGESİ



Garanti Kartı Bilgisi

İthalatçı Firmanın	
Ünvanı	Ertekin Elektronik Tic. ve San. A.Ş.
Adresi	Kağıthane Ofispark, Merkez Mah. Bağlar Cad. No:14D/12 Kağıthane / İstanbul
Telefonu	0212 312 24 24
Faks	0212 249 35 12
e-posta	servis@ertekin.com.tr
Yetkilinin İmzası	
Firmanın Kaşesi	

Satıcı Firmanın	
Ünvanı	
Adresi	
Telefonu	
Faks	
e-posta	
Fatura Tarih ve Sayısı	
Teslim Tarihi ve Yeri	
Yetkilinin İmzası	
Firmanın Kaşesi	

Ürün Bilgileri	
Cinsi	Sahne Sis Makinesi
Markası	ANTARI
Modeli	M-9 RGBAW
Bandrol ve Seri No	
Garanti Süresi	2 (İki) Yıl
Azami Tamir Süresi	20 (Yirmi) İş Günü



Garanti Şartları

- 1) Garanti süresi, malın teslim tarihinden itibaren başlar ve iki yıldır.
- 2) Malın bütün parçaları dahil olmak üzere tamamı garanti kapsamındadır.
- 3) Malın ayıplı olduğunun anlaşılması durumunda tüketici, 6502 sayılı Tüketicinin Korunması Hakkında Kanun'un 11. maddesinde yer alan;

- a- Sözleşmeden dönme,
- b- Satış bedelinden indirim isteme,
- c- Ücretsiz onarılmasını isteme,
- ç- Satılanın ayıpsız bir misli ile değiştirilmesini isteme

haklarından birini kullanabilir.

- 4) Tüketicinin bu haklardan ücretsiz onarım hakkını seçmesi durumunda satıcı; işçilik masrafı, değiştirilen parça bedeli ya da başka herhangi bir ad altında hiçbir ücret talep etmeksizin malın onarımını yapmak veya yaptırmakla yükümlüdür. Tüketici ücretsiz onarım hakkını üretici veya ithalatçıya karşı da kullanabilir. Satıcı, üretici ve ithalatçı tüketicinin bu hakkını kullanmasından müteselsilen sorumludur.
- 5) Tüketicinin, ücretsiz onarım hakkını kullanması halinde malın;
 - Garanti süresi içinde tekrar arızalanması,
 - Tamiri için gereken azami sürenin aşılması,
 - Tamirinin mümkün olmadığı, yetkili servis istasyonu, satıcı, üretici veya ithalatçı tarafından bir raporla belirlenmesi durumlarında;

tüketici malın bedel iadesini, ayıp oranında bedel indirimini veya imkân varsa malın ayıpsız misli ile değiştirilmesini satıcıdan talep edebilir. Satıcı, tüketicinin talebini reddedemez. Bu talebin yerine getirilmemesi durumunda satıcı, üretici ve ithalatçı müteselsilen sorumludur.

- 6) Malın tamir süresi 20 iş gününü geçemez. Bu süre, garanti süresi içerisinde mala ilişkin arızanın yetkili servis istasyonuna veya satıcıya bildiri tarihinde, garanti süresi dışında ise malın yetkili servis istasyonuna teslim tarihinden itibaren başlar. Malın arızasının 10 iş günü içerisinde giderilememesi halinde, üretici veya ithalatçı; malın tamiri tamamlanıncaya kadar, benzer özelliklere sahip başka bir malı tüketicinin kullanımına tahsis etmek zorundadır. Malın garanti süresi içerisinde arızalanması durumunda, tamirde geçen süre garanti süresine eklenir.
- 7) Malın kullanma kılavuzunda yer alan hususlara aykırı kullanılmasından kaynaklanan arızalar garanti kapsamı dışındadır.
- 8) Tüketici, garantiden doğan haklarının kullanılması ile ilgili olarak çıkabilecek uyuşmazlıklarda yerleşim yerinin bulunduğu veya tüketici işleminin yapıldığı yerdeki Tüketici Hakem Heyetine veya Tüketici Mahkemesi'ne başvurabilir.
- 9) Satıcı tarafından bu Garanti Belgesi'nin verilmemesi durumunda, tüketici Gümrük ve Ticaret Bakanlığı Tüketicinin Korunması ve Piyasa Gözetimi Genel Müdürlüğü'ne başvurabilir.

Manufacturer Company / Üretici Firma



ANTARI LIGHTING AND EFFECTS LTD.

No.8, Ln. 231, Sec. 1, Nankan Rd., Luzhu Dist.,
Taoyuan City 338, Taiwan
www.antari.com

Importer Company / İthalatçı Firma



Ertekin Elektronik Sanayi ve Ticaret Anonim Şirketi

Kağıthane Ofispark, Merkez Mah. Bağlar Cad. No:14D/12 Kağıthane / İstanbul
Tel: +90 (212) 312 2424 | Faks: +90 (212) 249 35 12
www.ertekin.com.tr



Teknik Servis İletişim Bilgileri

Lütfen ürününüzü servise göndermeden önce iletişime geçiniz.

DTL Elektronik / Merkez Teknik

0212 2938688 - 0212 2938689

cemal.basar@dtlservis.com | www.dtlservis.com

www.ertekin.com.tr



@ertekinturkey